

# ИНСТРУКЦИЯ ПО МОНТАЖУ ПРОФНАСТИЛА НА ФАСАД



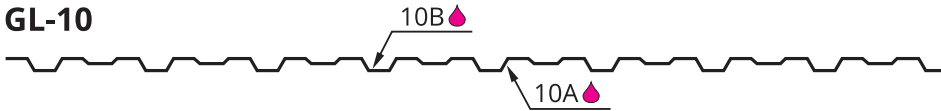
## ОБЩИЕ СВЕДЕНИЯ

Для облицовки фасадов используются низкие стеновые профили.

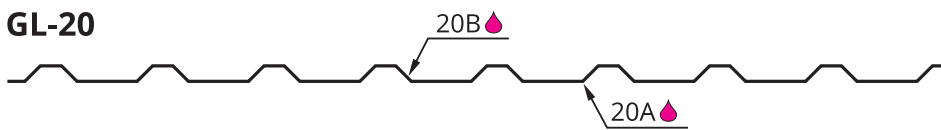
**GL-8**



**GL-10**



**GL-20**



Для промышленных объектов могут использоваться более высокие профили С21 и НС35.

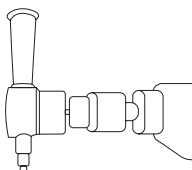
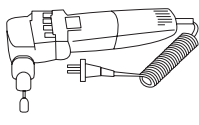
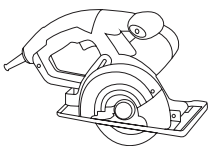
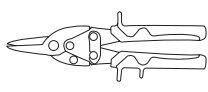
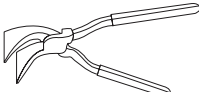
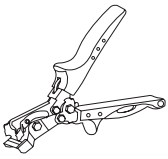
Панели профнастила производятся под заказ, размером, оптимально подходящим для конкретного объекта. Расчет и планирование размещения панелей и комплектующих производится в офисе продаж с помощью специальной программы. Размеры желательно снимать с уже готовой подсистемы.

**Внимание!** Приемка, перемещение и хранение сайдинга должны производиться в строгом соответствии с правилами, прописанными в гарантийном талоне и памятке для клиента.

**Внимание!** Защитная пленка должна быть удалена до монтажа изделий. Срок хранения листов с защитной пленкой - не более 30 дней с момента получения заказа. Необходимо предотвратить попадание изделия в пленке под прямые солнечные лучи.

**Внимание!** Категорически запрещено резать профнастил абразивным кругом («болгаркой»)! Использование абразивного круга («болгарки») может привести к повреждению полимерного покрытия и ускоренной коррозии металла. На повреждения, возникшие в результате применения «болгарки», гарантия не распространяется.

Для резки панелей рекомендуется использовать вырубные ножницы, насадку на дрель «Стальной бобер», ручную дисковую пилу с диском по металлу. Для резки панели в районе замка используйте ручные ножницы по металлу.

		
Бобер	Вырубные ножницы	Мультирезак
		
Ручные ножницы	Клещи	Просекатель отверстий

Для монтажа профнастила также могут потребоваться следующие инструменты: рулетка, строительный уровень, отвес, дрель с перфоратором, лобзик с пилкой по металлу, шуруповерт, пистолет заклепочный, киянка.

Для подкраски поврежденного полимерного покрытия на поверхности панелей и доборных элементов используйте корректор для устранения царапин.

## МОНТАЖ

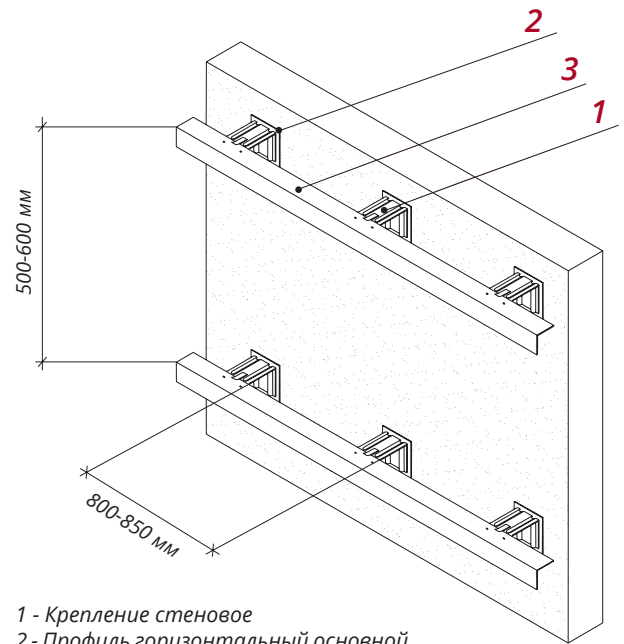
Профнастил на фасаде обычно монтируется вертикально, соответственно требуется горизонтальный каркас. Для горизонтального крепления листов профнастила – вертикальный.

Для устройства каркаса Grand Line рекомендует Навесную фасадную систему для ИЖС. Также может быть использован каркас из деревянных брусков и профилей для монтажа гипсокартона.

В данной инструкции мы рассматриваем только вариант с вертикальным монтажом и НФС Grand Line (Рис. 1).

**ВАЖНО!** В соответствии со СВОДОМ ПРАВИЛ СП 522.1325800.2023 СИСТЕМЫ ФАСАДНЫЕ НАВЕСНЫЕ ВЕНТИЛИРУЕМЫЕ, номинальное значение воздушного зазора между наружной поверхностью слоя утеплителя (защитного материала) и внутренней поверхностью плит облицовки принимается в соответствии с проектом и составляет 60 мм, минимально допустимое – 40 мм (минимальный размер зазора между поверхностью утеплителя и направляющими должен быть не менее 20 мм). Необходимый размер воздушного зазора определяется в проекте на строительство.

Рисунок 1

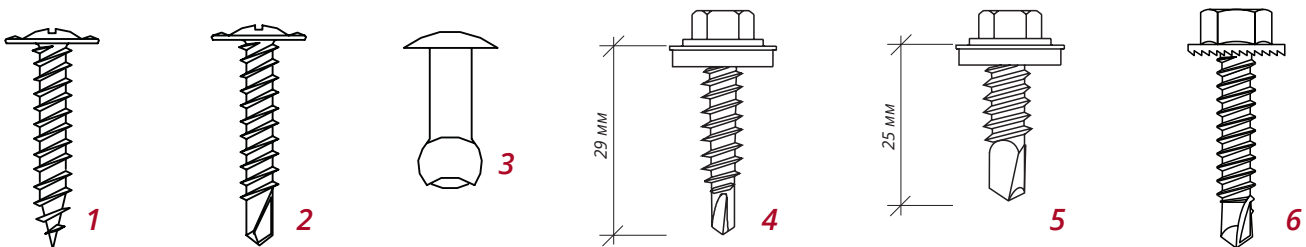


- 1 - Крепление стеновое  
2 - Профиль горизонтальный основной  
3 - Прокладка паронитовая

Для крепления профнастила к навесной фасадной подсистеме могут использоваться саморезы (Рис. 2):

- Саморезы 5,5 x 25М бур. №3 (5)
- Саморезы 5,5 x 19М бур. №3

Рисунок 2



Если саморезы с крупной головкой не подходят, например, по эстетическим соображениям, используют:

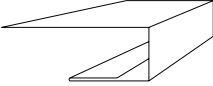
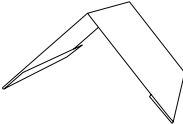
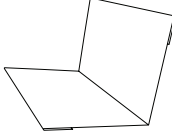
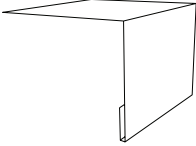
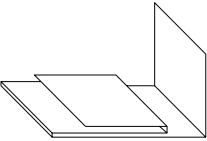
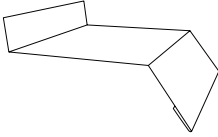
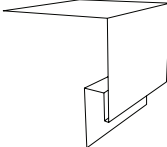
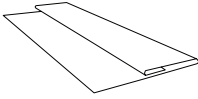
- Саморезы с прессшайбой сверло Daxmer 4,2x16 (2)
- Саморезы с прессшайбой сверло Daxmer 4,2x19

Для монтажа на деревянный каркас:

- Кровельный 4,8x29 Zn, Ral (4) или Саморезы с прессшайбой острые 4,2x25 Ral (1)
- Для крепления элементов подсистемы между собой используются заклепки сталь-сталь (3) или саморезы Daxmer PRO(6)

## СТАНДАРТНЫЕ ДОБОРНЫЕ ЭЛЕМЕНТЫ

Отделка фасадов профнастилом обычно производится с использованием простых доборных элементов, так как нет необходимости скрывать крепеж, ведь листы сами крепятся открытыми саморезами.

 <p>J-профиль 18 мм J-профиль 12 мм Планка П-образная Экобрус</p>	 <p>Планка угла внешнего 50x50 мм (110x110 мм)</p>	 <p>Планка угла внутреннего 50x50 мм (110x110 мм)</p>	 <p>Околооконная планка простая</p>
 <p>Планка приемная оконная</p>	 <p>Отлив простой 100/150/160/200/250 мм</p>	 <p>Околооконная планка сложная</p>	 <p>Планка финишная 48x25 мм</p>

### Схема расположения доборных элементов

Рисунок 3

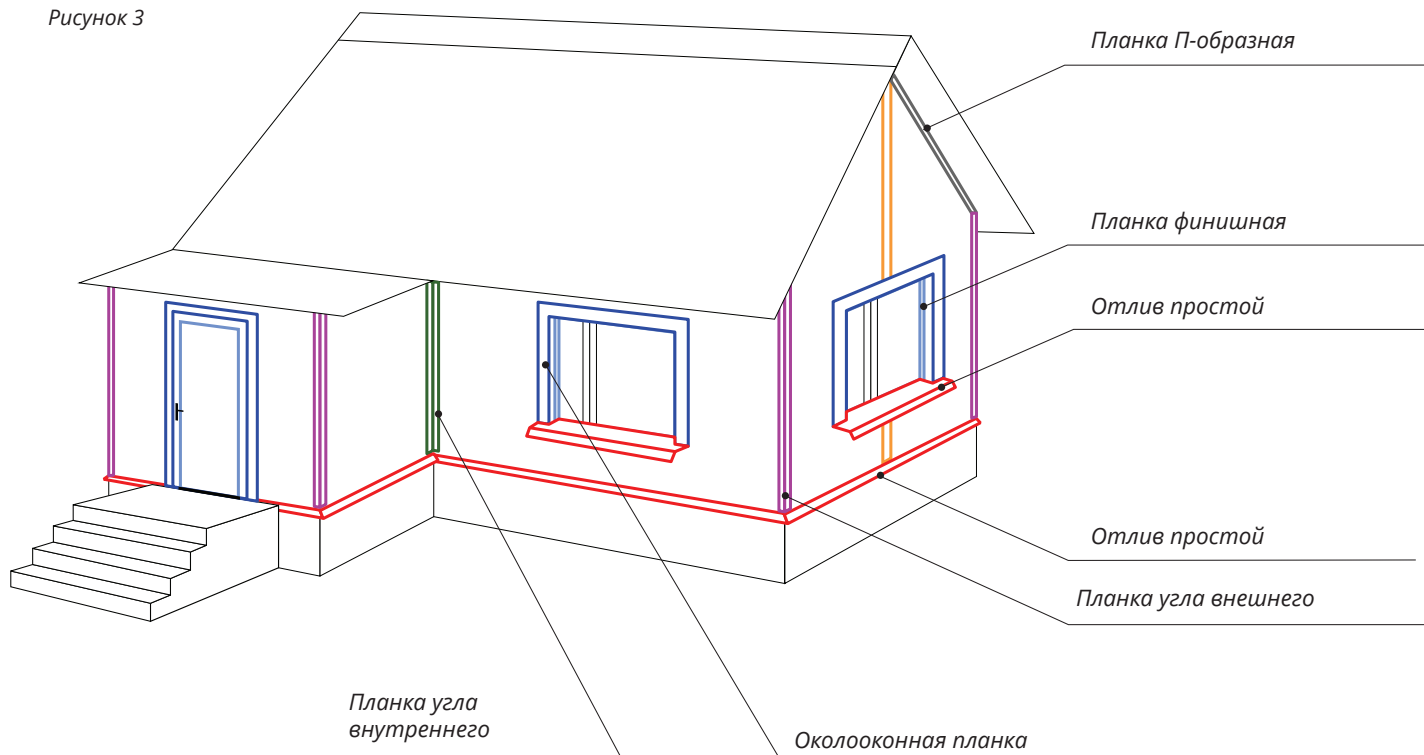
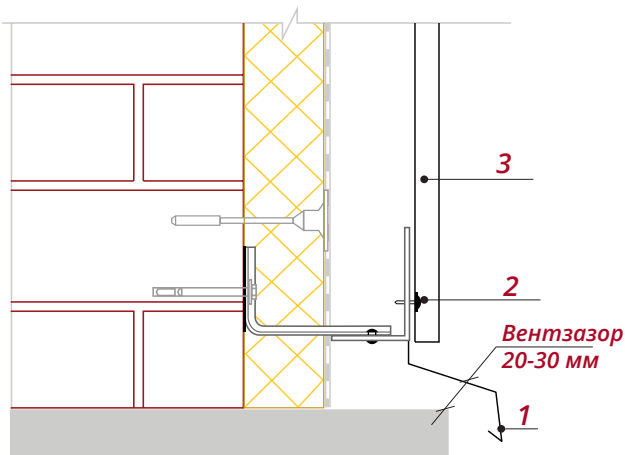


Рисунок 4

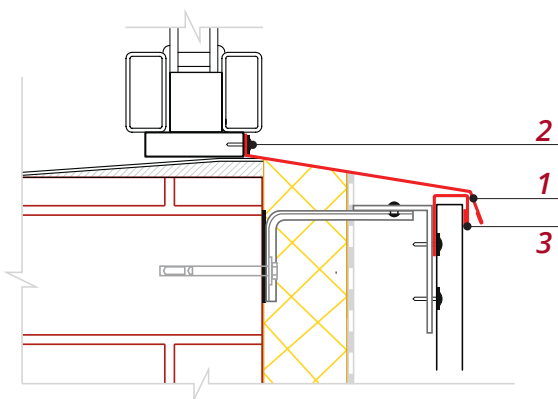


- 1 – Отлив простой  
2 – Саморезы с прессшайбой сверло 4,2x16 (19)  
3 – Панель профнастила

Стартовая планка для профнастила не используется. По нижней кромке листов устанавливается отлив. В нижней части фасада должен быть предусмотрен зазор 20-30 мм для входа воздушного потока (Рис. 4).

## ОБХОД ОКОННЫХ ПРОЕМОВ

Рисунок 5



- 1 – Отлив простой  
2 – Саморезы с прессшайбой сверло 4,2x16 RAL  
3 – J-профиль/Планка П-образная

В нижней части окна используйте Отлив простой с полкой, соответствующей глубине оконного проема (Рис. 5).

**Внимание!** Мы не рекомендуем устанавливать Околооконную планку простую для отделки верхней части окна после профнастила, поскольку возможно затекание осадков к окну.

Простая Околооконная планка может использоваться, только если она устанавливается до профнастила. Для декоративной отделки над окном может использоваться, например, Планка угла внешнего 50x50 или 30x30 мм.

Для отделки рекомендуем использовать Околооконную планку сложную, позволяющую отвести осадки по бокам на Отлив простой (Рис. 6).

Стандартные планки из ассортимента металлического сайдинга:

### Для С-8, С-10. Приемный паз 12 мм

- Околооконная планка сложная (J-фаска) 200x50x12
- Околооконная планка сложная (J-фаска) 250x50x12

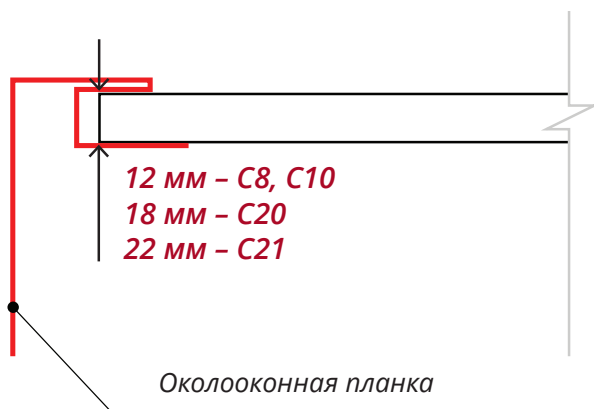
### Для С-20. Приемный паз 18 мм

- Околооконная планка сложная 200x50 мм
- Околооконная планка сложная 200x75 мм
- Околооконная планка сложная 250x50 мм
- Околооконная планка сложная 250x75 мм

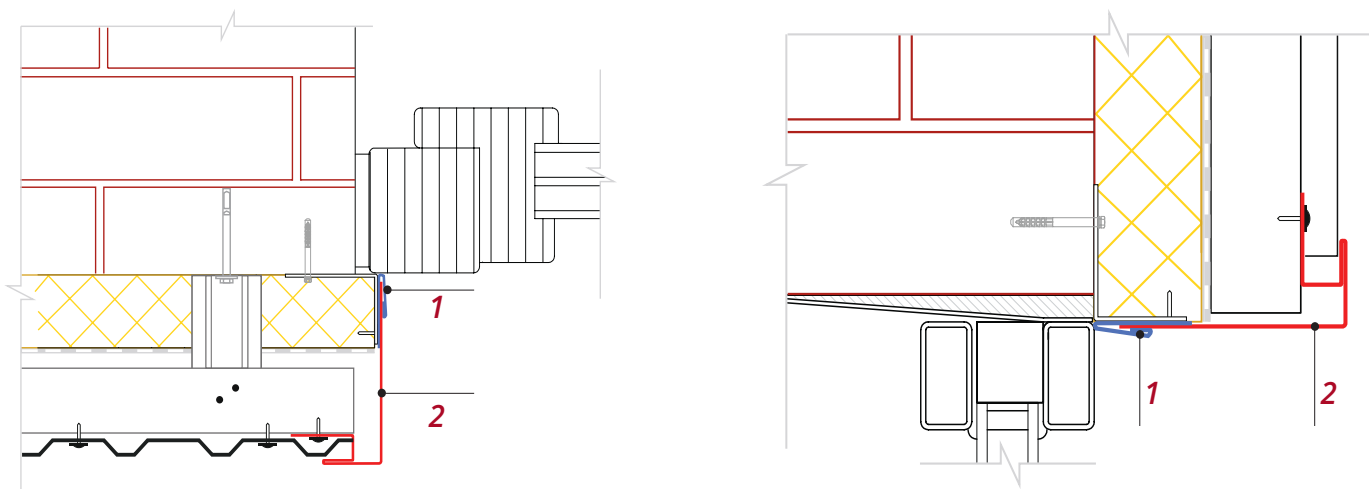
### Для С21. Приемный паз 25 мм

- Околооконная планка сложная 200x50x25 (ЭкоБрус)
- Околооконная планка сложная 200x75x25 (ЭкоБрус)
- Околооконная планка сложная 250x50x25 (ЭкоБрус)
- Околооконная планка сложная 250x75x25 (ЭкоБрус)

Рисунок 6



Возможны и другие вариации. Например, Околооконная планка простая, которая заводится под профнастил + J-профиль.



1 - Околооконная планка сложная (J-фаска)    2 - Планка финишная 48x25 мм

## ПОДГОТОВКА И МОНТАЖ ПЛАНОК НА ОКОННОМ ПРОЕМЕ

Общая схема размещения планок показана на рисунке 8.

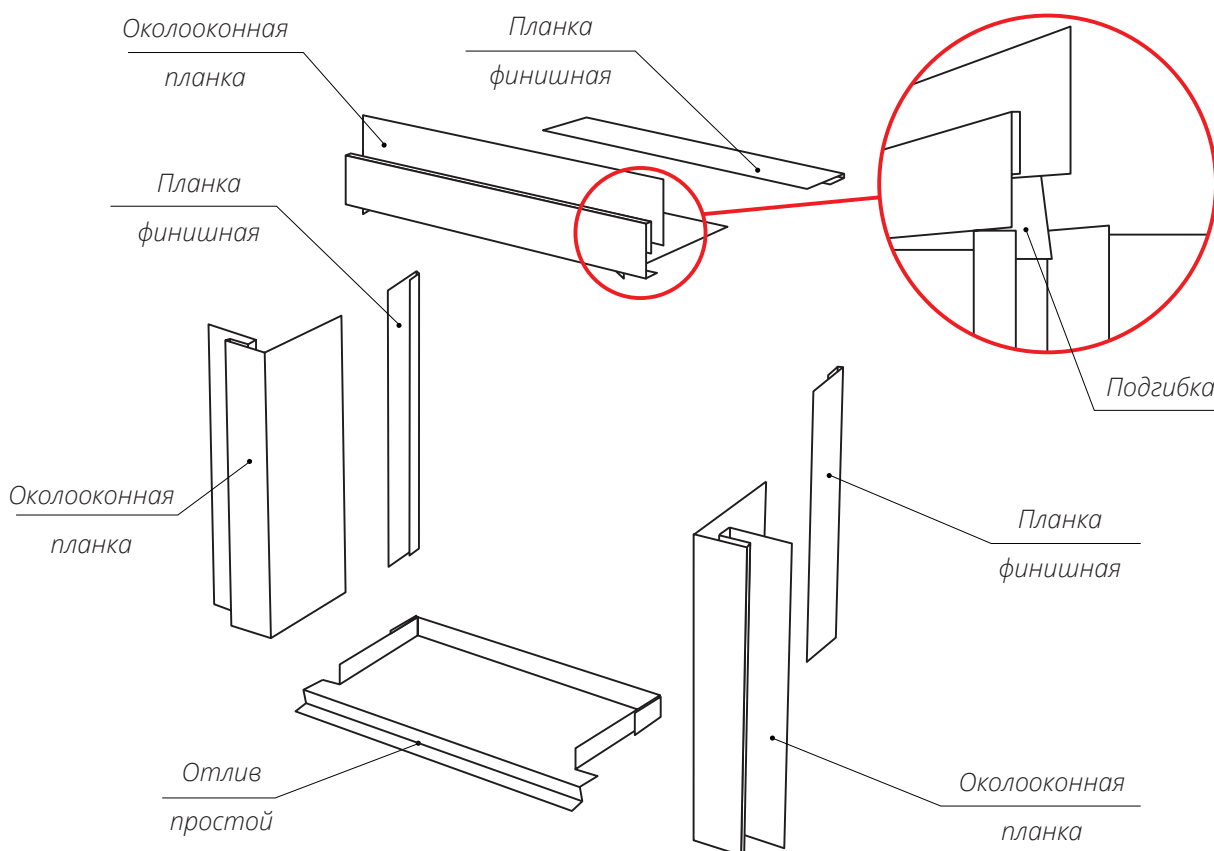


Рисунок 8

**Монтаж оконного отлива**

Перед монтажом отлива простого выполните вырезы и загибы по схеме на рисунке 9. Используйте ножницы по металлу и клещи для загибов.

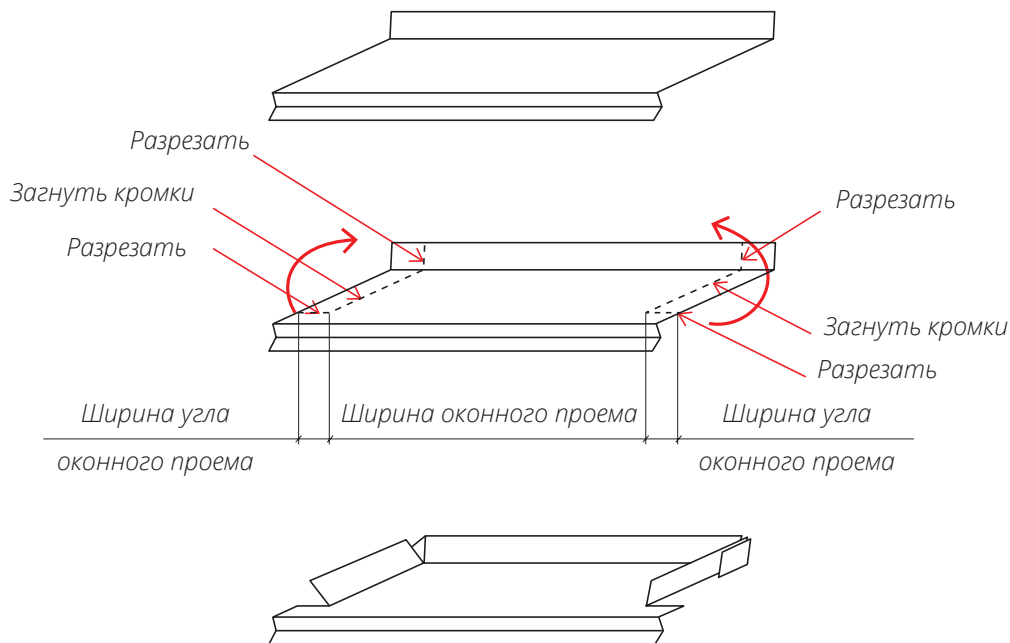


Рисунок 9

- Установите боковые Околооконные планки. Вставьте их в Финишные планки и закрепите саморезами или заклепками к профилям обвязки.
- Подготовьте верхнюю Околооконную планку по схеме на *рис. 10* и закрепите аналогично боковым планкам.

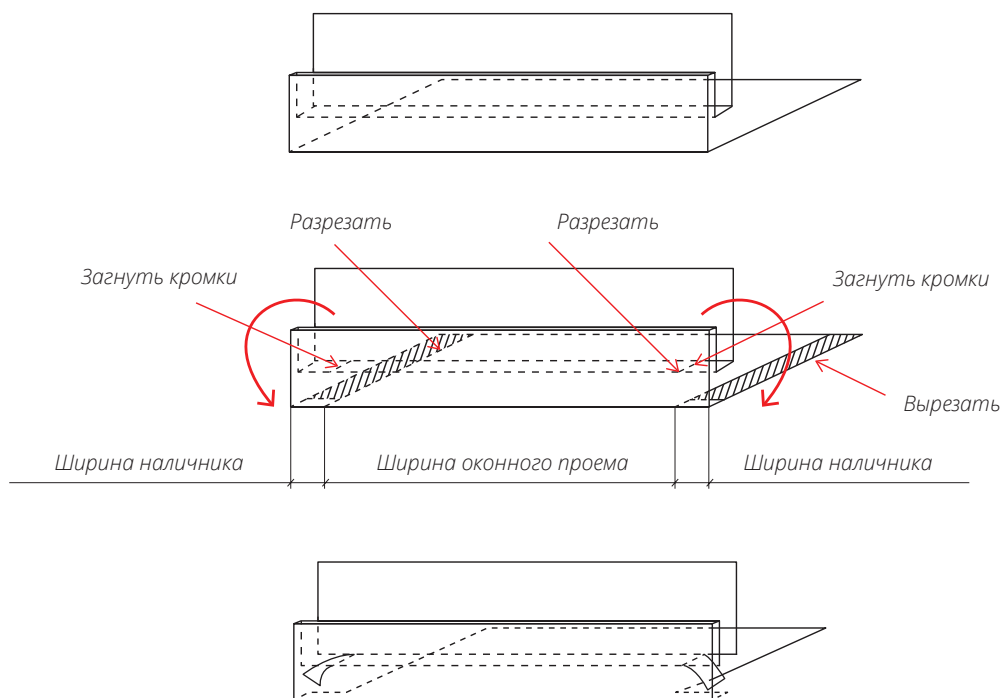


Рисунок 10

Для дверей и ворот монтаж аналогичен, но без применения отлива.

## КРЕПЛЕНИЕ ПРОФНАСТИЛА

- Заранее продумайте, какой лист будет накрывающим, а какой накрываемым. Монтаж может производиться как слева направо, так и справа налево, выбирайте как удобнее. Сохраняйте эту последовательность на протяжении всей площади фасада.
- Нахлест между листами – на одну гофру.
- Тщательно выровняйте перед креплением первый лист по вертикали и по горизонтали. На каждом последующем или через лист контролируйте корректность его положения.
- Крепите листы к профилям каркаса в соответствии со схемами на рисунке 11. Старайтесь производить крепление листа в центр профиля каркаса.

**C8 A**



**C10 A**



**C10 B**



**C20 A**



**C20 B**



Рисунок 11

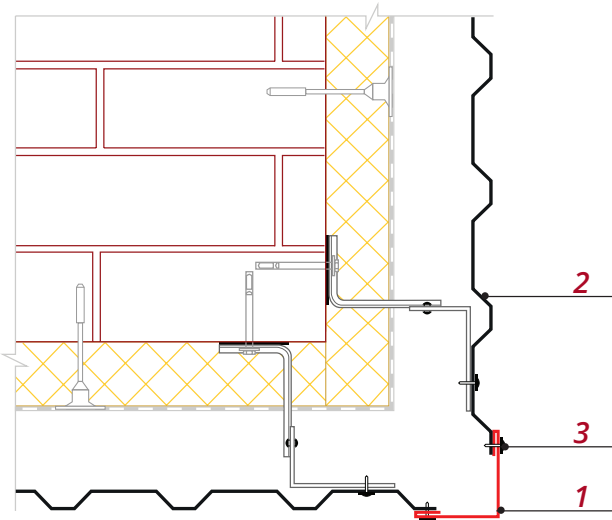
## УГЛЫ ФАСАДА

- Для углов используйте простые угловые планки с полкой 50x50 мм для небольших, частных строений и 110x110 мм для крупных зданий промышленного и гражданского строительства. (Рис. 12, 13).
- Доборные элементы устанавливаются с нахлестом 30-50 мм, снизу вверх.
- Крепление доборных элементов осуществляется саморезами, которыми крепятся панели. Допускается производить крепление вытяжными заклепками.
- **Внимание!** Не крепите элементы в местах нахлеста.
- Возможно использование сложных доборных элементов с соответствующей профилю высотой приемного паза. В этом случае доборные элементы устанавливаются до монтажа профнастила.



**Угол внешний**

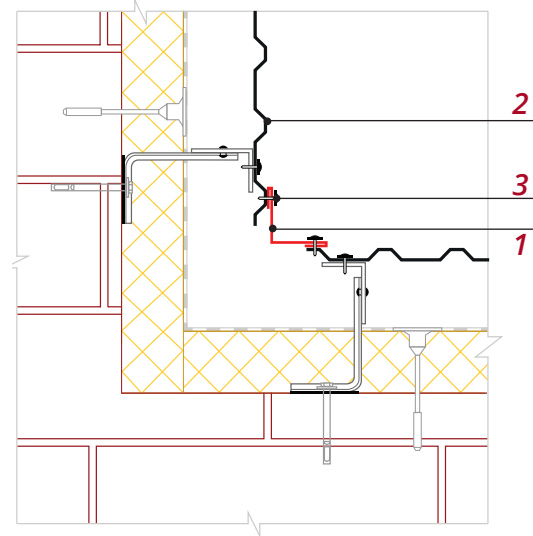
Рисунок 12



- 1 – Планка угла внешнего 50x50 мм (100x100 мм)  
 2 – Панель профнастила  
 3 – Саморезы с прессшайбой сверло 4,2x16 (19) RAL

**Угол внутренний**

Рисунок 13

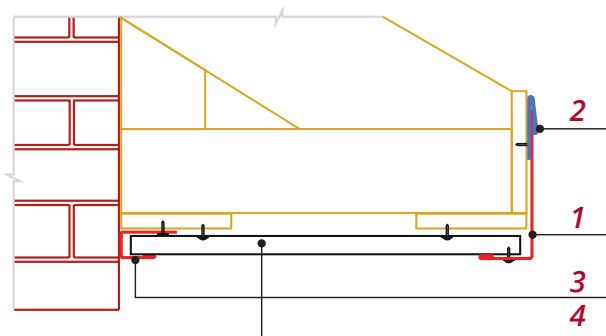


- 1 – Планка угла внутреннего 50x50 мм (100x100 мм)  
 2 – Панель профнастила  
 3 – Саморезы с прессшайбой сверло 4,2x16 (19) RAL

**ПОДШИВКА СВЕСА КРОВЛИ**

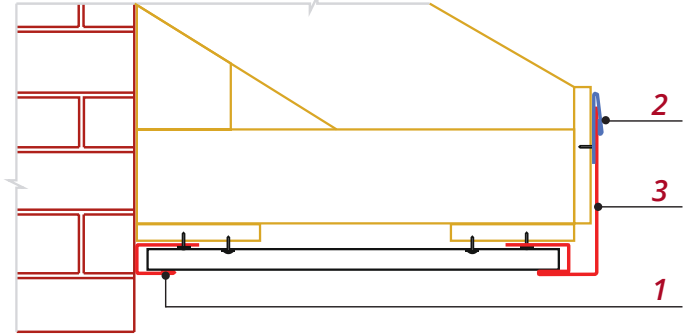
- Если на карнизном свесе не требуется организация вентиляционного зазора, допускается использование профнастила в качестве подшивки свеса (Рис. 14, 15).

Рисунок 14



- 1 – Планка лобовая/околооконная простая 190x50 2/3м  
 2 – Планка финишная 48x25  
 3 – J-профиль/Панка П-образная  
 4 – Панель профнастила  
 Саморезы с прессшайбой сверло 4,2x16 Ral

Рисунок 15



- 1 – Околооконная планка сложная (j-фаска)  
 2 – Планка финишная 48x25  
 3 – J-профиль/Панка П-образная  
 Саморезы с прессшайбой сверло 4,2x16 Ral

**ЗАВЕРШАЮЩИЙ ЭТАП МОНТАЖА**

- После того как монтажные работы завершены, с поверхности фасада следует удалить строительный мусор, оставшуюся защитную пленку, металлическую стружку, подкрасьте царапины и потертости.
- Уход за фасадом заключается в его регулярной очистке, осмотре и подкраске появившихся царапин.
- Очистка осуществляется влажной тряпкой из вискозно-хлопковых материалов с неабразивным моющим средством или струей воды под давлением 2-3 атм.
- Не рекомендуется размещение на вентилируемом фасаде конструкций, не предусмотренных проектной документацией, например, рекламных щитов и вывесок.